



# OREA RTS

**CZ** Návod k instalaci

# PŘELOŽENÝ NÁVOD

Tento návod je platný pro všechny verze pohonu OREA RTS, které jsou uvedené v aktuálním katalogu.

## Oblast použití

Trubkové pohony OREA 50, OREA 50 RH a OREA 60 jsou určeny pro motorizaci všech typů venkovních kazetových markýz.

Osoba provádějící instalaci musí být odborník na motorové pohony a domácí automatizaci. Musí zajistit, že poháněný výrobek bude instalován v souladu s normami, platnými v zemi instalace, zejména s (ČSN) EN 13561, týkající se venkovních screenů a markýz.

## Odpovědnost

Před montáží a používáním tohoto výrobku si prosím pozorně přečtete tento návod. Kromě bezpečnostních pokynů uvedených v tomto návodu je rovněž nezbytné dodržovat pokyny, které jsou podrobně popsány v příloženém dokumentu **Bezpečnostní pokyny**.

Pohon musí být instalován odborníkem na motorové pohony a domácí automatizaci v souladu s pokyny společnosti Somfy a s předpisy, platnými v zemi, v níž je pohon uváděn do provozu.

Je zakázáno používat pohon mimo oblast použití uvedenou výše. Takové použití, stejně jako jakékoliv nedodržení pokynů uvedených v tomto návodu a v příloženém dokumentu **Bezpečnostní návod**, zbavuje společnost Somfy veškeré odpovědnosti a ruší záruku.

Pracovník, provádějící instalaci, musí své zákazníky informovat o používání a podmínkách údržby pohonu a po dokončení instalace jim musí poskytnout pokyny pro používání a údržbu i příložený dokument **Bezpečnostní pokyny**. Jakýkoliv poprodejní servis pohonu musí provádět pouze odborník na motorové pohony a domácí automatizaci.

V případě pochybností, týkajících se instalace pohonu, nebo pro získání dalších informací kontaktujte technickou podporu Somfy nebo navštivte webové stránky [www.somfy.cz](http://www.somfy.cz).

## Speciální bezpečnostní pokyny



Kabely, procházející kovovou stěnou, musejí být chráněny před poškozením kabelovou průchodkou nebo chráničkou.



Kabely upevněte tak, abyste zabránili jejich kontaktu s pohyblivými částmi.



Pokud je pohon používán ve venkovním prostředí a pokud je přívodní kabel typu H05-VVF, musí být kabel veden v chráničce nebo kabelovém kanálu, které jsou odolné proti ultrafialovému záření.



Dbejte, aby přívodní napájecí kabel pohonu zůstal přístupný. V případě potřeby musí být snadno vyměnitelný.



Na přívodním kabelu pohonu vždy vytvořte odkapovou smyčku, abyste zabránili zatékání vody do pohonu.



Pro trubkové pohony o průměru 50/60 m:

Unášeč musí být zajištěn proti samovolnému podélnému pohybu uvnitř hřídele:

- Buď pomocí 4 samořezných šroubů nebo 4 ocelových trhacích nýtů umístěných 5 až 15 mm od vnějšího okraje unášeče nezávisle na typu hřídele. Šrouby nebo nýty musí být upevněny pouze do unášeče, nikdy do pohonu!

- Případně u nehladkých hřídelí použijte blokační unášeč.

## Varování



## Symbols, použité v tomto návodu

**Akce, stisk tlačítek na dálkovém ovladači:**



NAHORU



DOLŮ



STOP



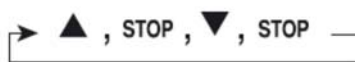
Současný stisk  
vyznačených tlačítek



nebo



Nastavení provedeno



Pro jednotlačítkové  
dálkové ovládače

**Délka stisku tlačítek na dálkovém ovladači:**

2 s

Podržet tlačítko(a) stisknuté(á)  
nepřetržitě po vyznačenou dobu

5 s

7 s

0,5 s

Krátký stisk

**Chování / stav koncového výrobku:**



Pohyb směrem nahoru



Pohyb směrem dolů



Horní koncová poloha



Dolní koncová poloha



Obecná poloha markýzy mezi oběma koncovými polohami



Mezipoloha – oblíbená nebo často používaná poloha markýzy

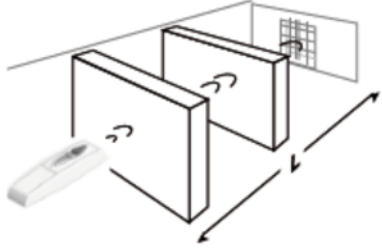


Zastavit v požadované poloze



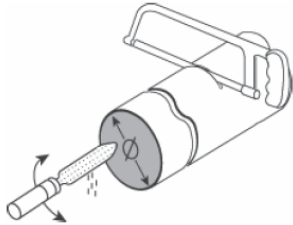
Krátký pohyb jedním a druhým směrem

## Technické údaje

Pracovní kmitočet radiového dálkového ovládání	433,42 MHz						
Napájecí napětí	230 V ~ 50 Hz						
Pracovní teplota	-20°C až +60°C						
Stupeň krytí	IP44						
Maximální počet spárovaných dálkových ovládačů	12						
Maximální počet spárovaných bezdrátových čidel	3						
Dosah dálkových ovládačů	 <table border="1" data-bbox="986 1308 1337 1507"> <thead> <tr> <th></th> <th>L</th> </tr> </thead> <tbody> <tr> <td>Telis RTS Centralis RTS Chronis RTS</td> <td>20 m / 65 ft</td> </tr> <tr> <td>Inis RT Telis RTS U.S.</td> <td>6 m / 19 ft</td> </tr> </tbody> </table>		L	Telis RTS Centralis RTS Chronis RTS	20 m / 65 ft	Inis RT Telis RTS U.S.	6 m / 19 ft
	L						
Telis RTS Centralis RTS Chronis RTS	20 m / 65 ft						
Inis RT Telis RTS U.S.	6 m / 19 ft						

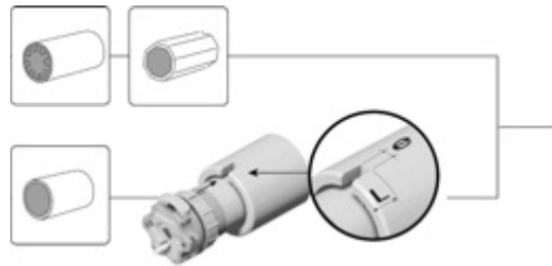
## 1 Příprava hřídele

1



	OREA 50 RTS	OREA 60 RTS
Ø	≥ 47 mm (1.85 in)	≥ 63 mm (2.48 in)

2



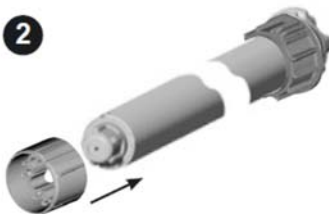
	OREA 50 RTS	OREA 60 RTS
e	4 mm (0.16 in)	8 mm (0.32 in)
L	28 mm (1.1 in)	35 mm (1.38 in)

## 2 Osazení pohonu do hřídele

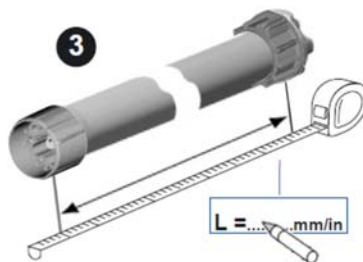
1



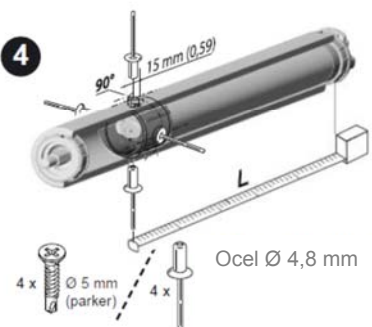
2



3

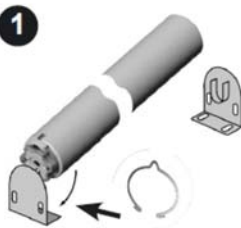


4

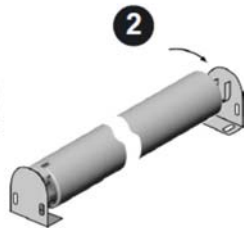


## 3 Montáž sestavy pohonu a hřídele

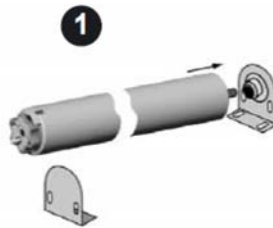
1



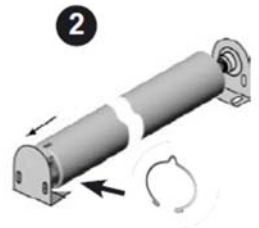
2



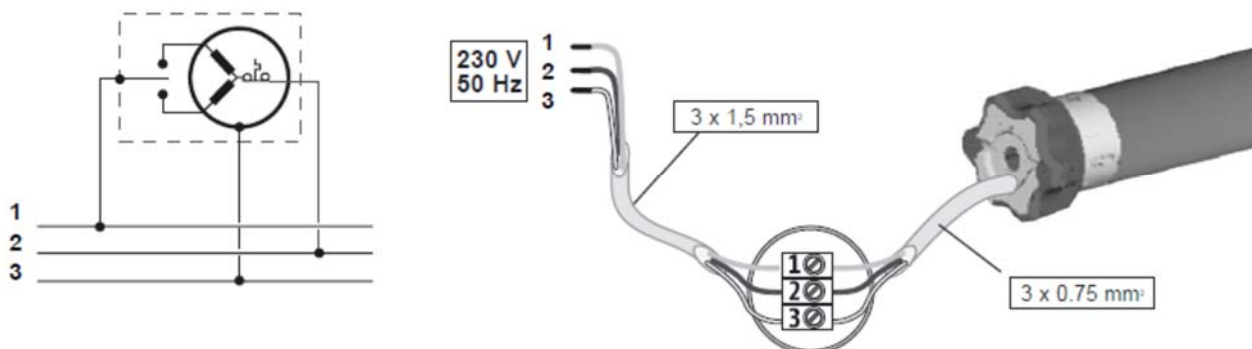
1



2



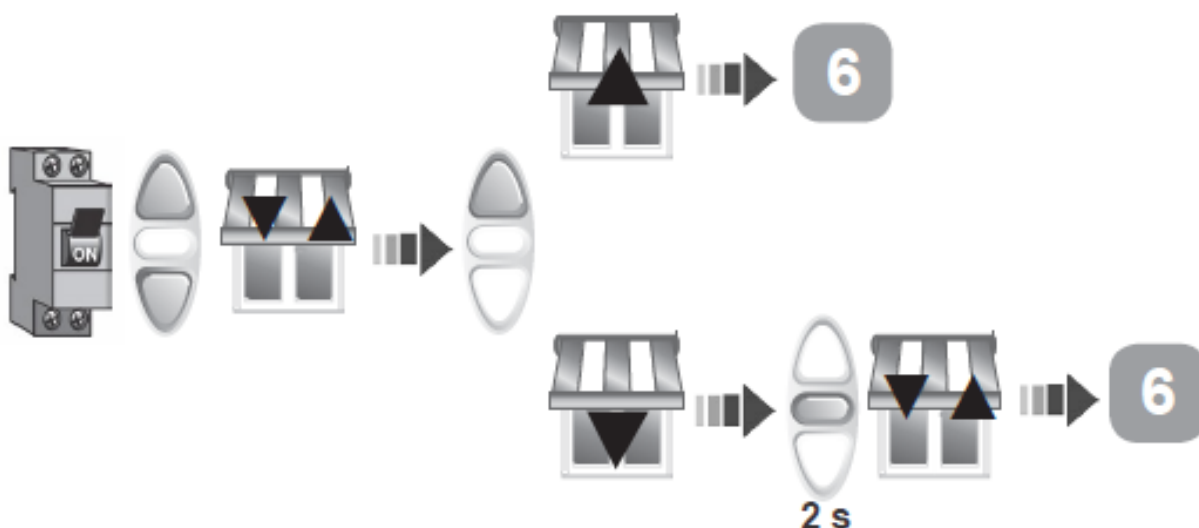
## 4 Elektrické zapojení



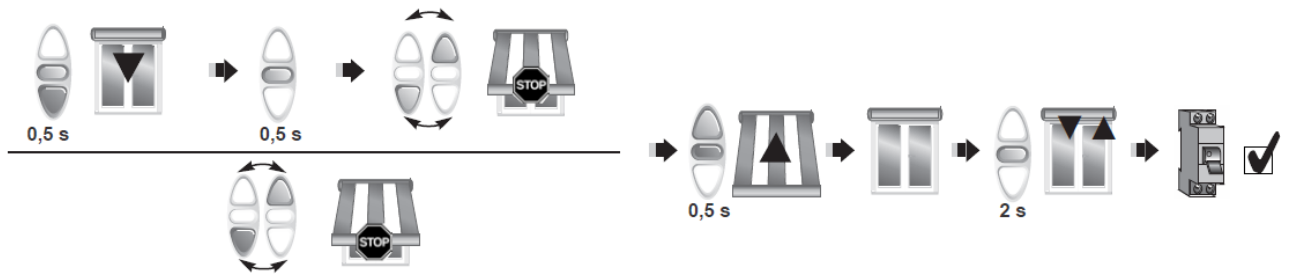
	230 V / 50 Hz	Kabel pohonu
1	Hnědý	Fázový vodič (L)
2	Modrý	Nulový vodič (N)
3	Zeleno-žlutý	Ochranný vodič (PE)

## 5 Nastavení směru otáčení

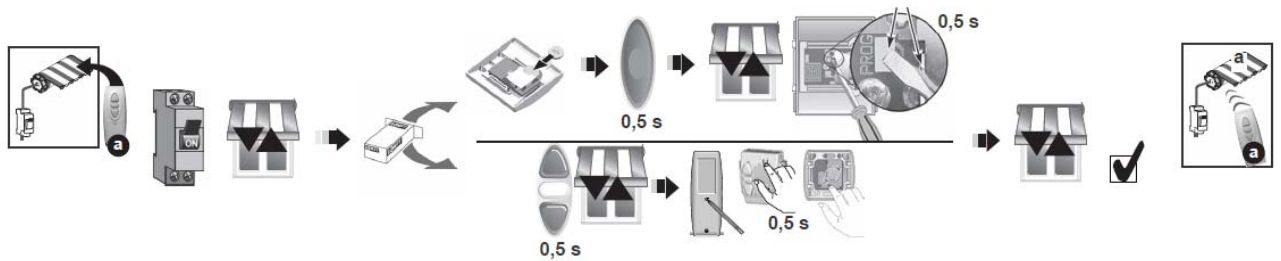
Pokud instalace sestává z více pohonů OREA RTS, smí být v průběhu nastavování připojen na napájecí napětí pouze jediný pohon OREA RTS. Tím se předejde chybnému prvotnímu nastavení ostatních pohonů OREA RTS.



## 6 Nastavení koncových poloh



## 7 Spárování prvního dálkového ovládače



## 8 Mezipoloha

### Uložení nebo změna mezipolohy

Uložení mezipolohy je nutné pro funkci sluneční automatiky.

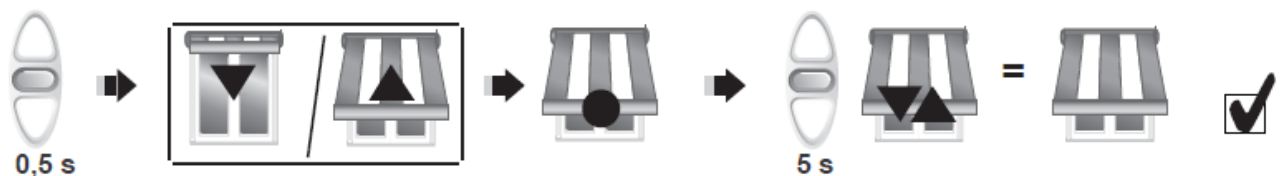


### Vyvolání uložené mezipolohy

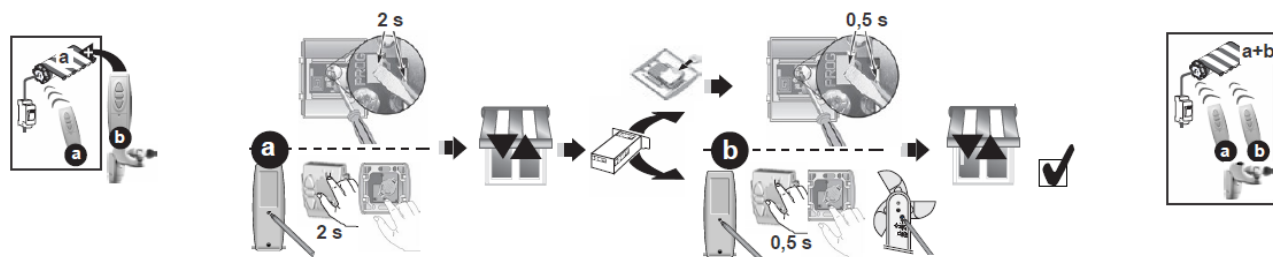


### Zrušení mezipolohy

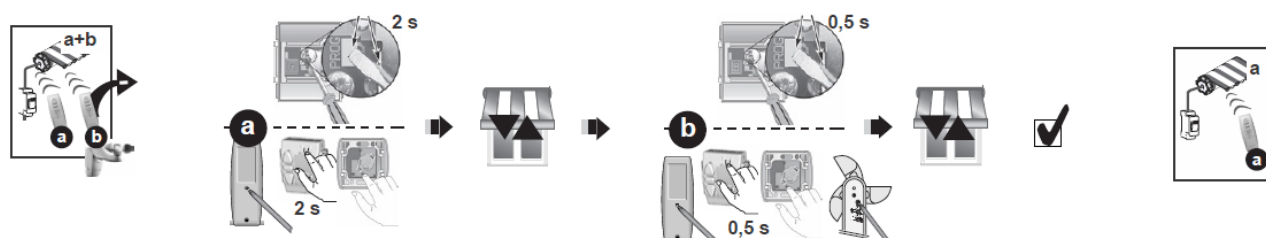
Pokud není uložena žádná mezipoloha, nebude fungovat sluneční automatika.



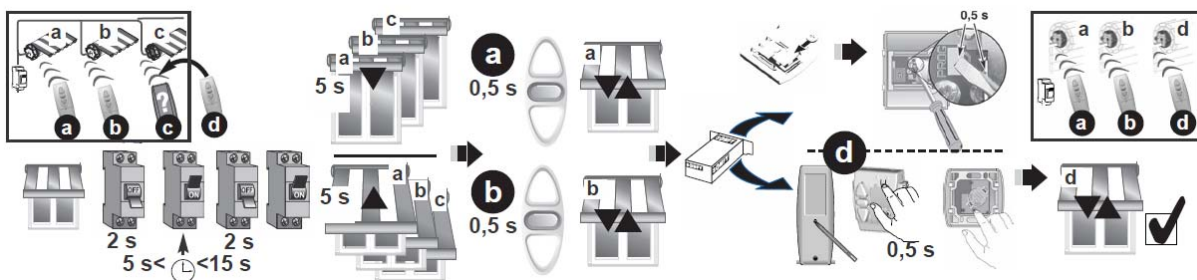
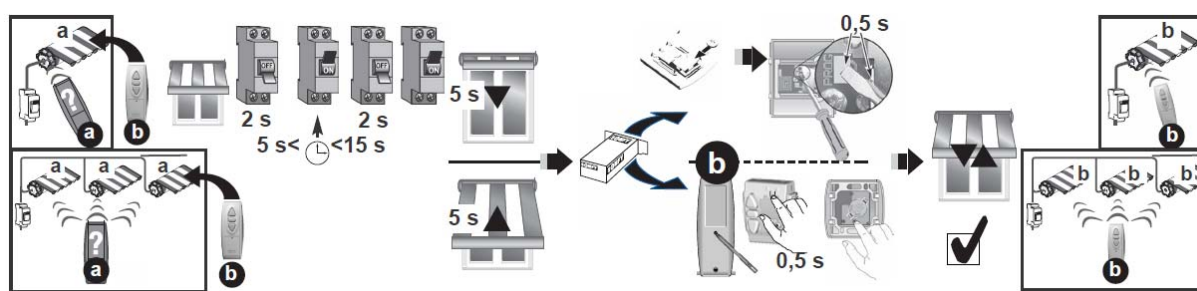
## 9 Spárování dalšího dálkového ovládače



## Zrušení spárování dálkového ovládače

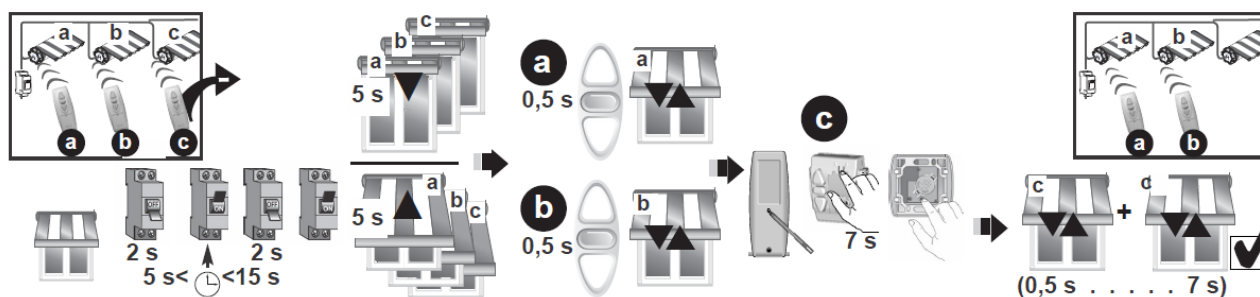
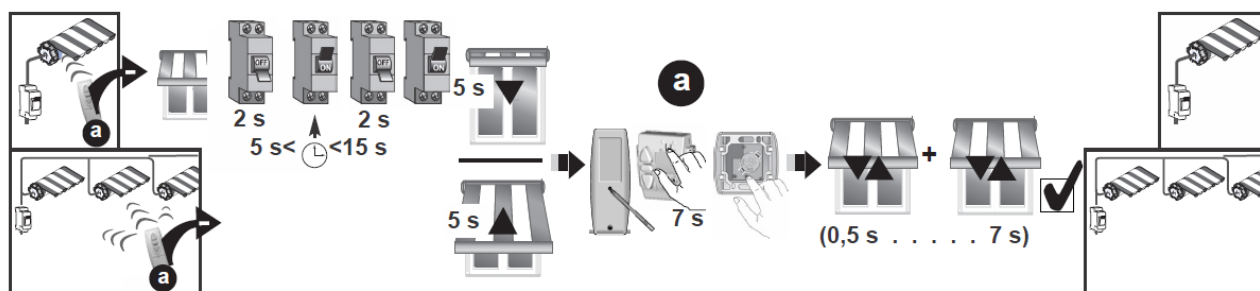


## 10 Náhrada ztraceného nebo zničeného dálkového ovládače

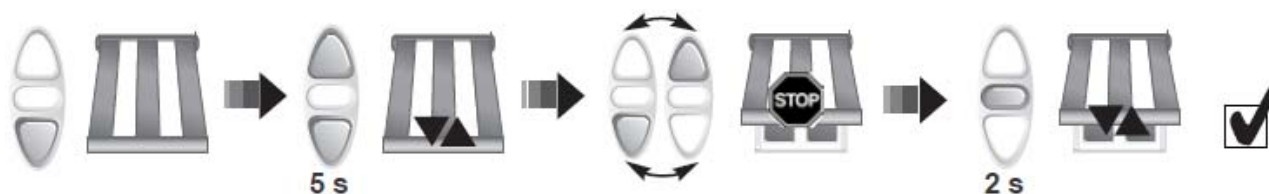




## 11 Návrat pohonu do výrobního stavu



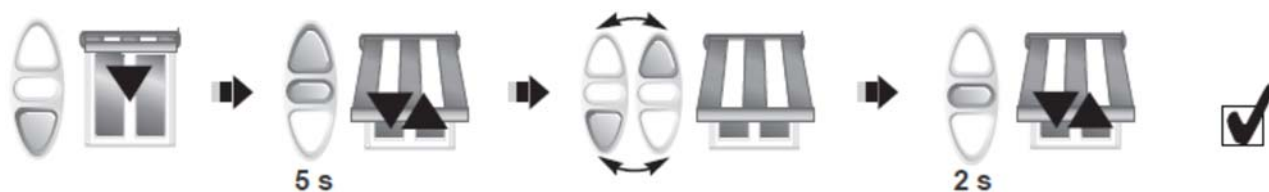
## 12 Změna nastavení koncových poloh



## 13 Funkce „Napínací impuls“

Funkce „Napínací impuls“ umožňuje dokonalé vypnutí látky při plném výsuvu markýzy.

- Nechte markýzu plně vysunout do dolní koncové polohy.



## 14 Funkce „Povolovací impuls“

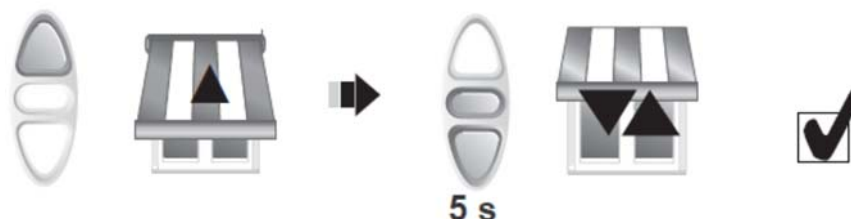
Tato funkce umožňuje uvolnit napětí (tah) v látce po dovření kazety.



Postup pro aktivaci a deaktivaci funkce „Povolovací impuls“ je totožný.

Z bezpečnostních důvodů je možné tuto funkci aktivovat nebo deaktivovat pomocí dálkového ovládače Somfy RTS výlučně v těchto 3 situacích:

- Po potvrzení nastavení na konci postupu uvedení do provozu, ale před spárováním s prvním dálkovým ovládačem Somfy RTS.
  - Během prvních 4 cyklů po spárování s prvním dálkovým ovládačem Somfy RTS.
  - Během prvních 4 cyklů po jednoduchém odpojení napájecího napětí.
- Nechte markýzu svinout do horní koncové polohy.



## 15 Funkce „Síla dovření kazety“

Tato funkce umožňuje nastavit sílu dovření kazety ve třech úrovních (vysoká / střední / nízká). Z výroby je pohon nastaven na střední hodnotu síly dovření.

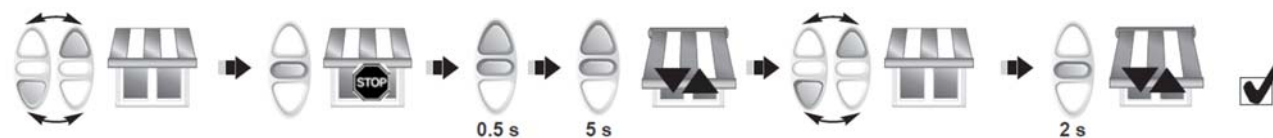
- Pro zvýšení síly dovření stiskněte a držte tlačítko NAHORU, dokud se markýza pomalu nepohne.
- Pro snížení síly dovření stiskněte a držte tlačítko DOLŮ, dokud se markýza pomalu nepohne.

Z bezpečnostních důvodů je možné tuto funkci aktivovat nebo deaktivovat pomocí dálkového ovládače Somfy RTS výlučně v těchto 3 situacích:

- Po potvrzení nastavení na konci postupu uvedení do provozu, ale před spárováním s prvním dálkovým ovládačem Somfy RTS.
  - Během prvních 4 cyklů po spárování s prvním dálkovým ovládačem Somfy RTS.
  - Během prvních 4 cyklů po jednoduchém odpojení napájecího napětí.
- Nastavte markýzu zhruba na poloviční výsuv.



Pohon zůstane v programovacím režimu pouze 10 sekund.



## Pohon nefunguje

### Překontrolujte:

- zapojení pohonu
- teplotu pohonu – zda se neaktivovala tepelná pojistka (nechte pohon vychladnout)
- vhodnost použitého napájecího kabelu (3žilový RTS)
- baterii v dálkovém ovládači
- kompatibilitu dálkového ovládače
- spárování dálkového ovládače s pohonem
- zda nedochází k rušení rádiového příjmu

## Koncový výrobek zastavuje příliš brzy

### Překontrolujte:

- pevné spojení adaptéru s hřídelí
- nastavení koncových poloh



SOMFY SAS, F-74300 CLUSES jakožto výrobce tímto prohlašuje, že pohon, na který se vztahuje tento návod, pokud je označený pro napájecí napětí 230V~ 50Hz a pokud je instalován v souladu s tímto návodem, je ve shodě se základními požadavky příslušných evropských směrnic, zejména směrnice pro strojní zařízení **2006/42/EU** a směrnice pro rádiová zařízení **2014/53/EU**.

Úplný text EU prohlášení o shodě je k dispozici na internetové adrese [www.somfy.com/ce](http://www.somfy.com/ce)

Christian REY, odpovědný za homologace, jednající jménem obchodního ředitele, Cluses, 04/2016.